

スキルアップ アドバンス 問題集 (2)

提出期間：

5月11日(月)～5月18日(月) 正午12時

キャンペーンコード配布期間：

5月19日(火)もしくは20日(水)

キャンペーン期間：

5月19日(火)～5月27日(水) 正午12時

Zoom 解説配信：

5月21日(木) 15時～、19時～(各回約40分)

※ 配信アプリ『Zoom』の導入方法については
アプリ、メルマガの案内、もしくはメンバ
ーサイトの資料ページをご確認ください。



好中球



マクロファージ



ヘルパーT細胞



B細胞



キラーT細胞



樹状細胞



NK細胞



マスト細胞



レギュラトリーT細胞



アレルギーにお悩みのお客様や患者様がどんどん増えている状態で何とかできないか相談をいただいたときに本当にアレルギーなのか、それともただの一過性の湿疹なのかを判断するためにはどうしたらいいのでしょうか？

コロナウイルスの免疫抗体をつくるのはどの細胞でしょうか？

コロナワクチンが早くできたらいいのに1年から2年はかかるだろうと言われていますが、これはなぜでしょうか？

まずコロナウイルスに向けてつくったものが、仮に自分の神経も敵だと思ったらどうなると思いますか？

コロナウイルスも減りますが、ついでに脳神経も破壊されてアルツハイマー病にもなるかもしれません。

こうなれば治ったところで痴呆症です。

このようにして本当にコロナウイルスのみを駆除できるかを調べるには数千人規模の人体での治験が必要になります。

それで何年もかかると言っていると思います。

何十万何百万人もの方がワクチンを受けることになりますから、取り返しがつかない副作用が出たときのダメージは計り知れないからです。

言葉は悪いですが、美容業界は言葉のうわべだけ理解して魔法の言葉で話をするところがあります。

少しでも意味を理解して、お客様に話ができるようになれば信用もさらについてくると思います。

今のあいだにどんどんスキルアップをして、カウンセリングをさらに充実させていきましょう。

スキルアップ問題

自分の免疫細胞が今コロナウイルスに対してどうなっているのかを想像できるようにになれば、なぜお客様がアレルギーや喘息や花粉症になったのかも理解できてくるでしょう。

免疫の過剰がアレルギーですから免疫を強くするとはどういうことなのでしょうか？

いろいろ考えていきましょう。

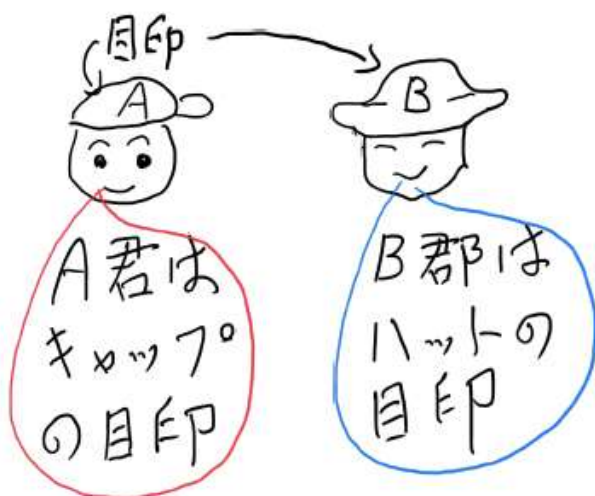
人の受精卵は一個から分裂して×2 倍に増えていって最終的には 60 兆個の細胞に増えていきます。

もともと 1 つの受精卵ですからそれが 2 つに、4 つに、…とコピーされていくので私という目印が全部の細胞にあります。

皮膚も胃も子宮も脳も、どの部分でも全部元は 1 つの受精卵です。目印はすべて同じです。

その目印は人の指紋のように一人一人違います。

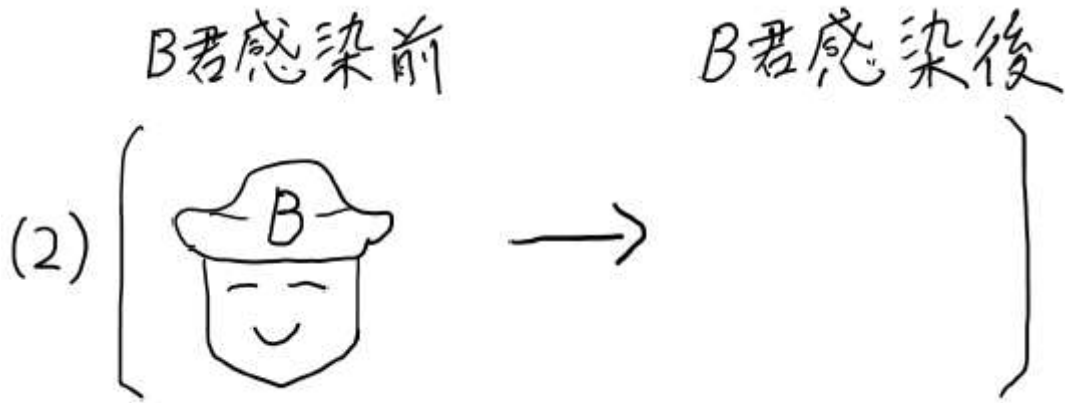
その目印は (1)) と呼びます。



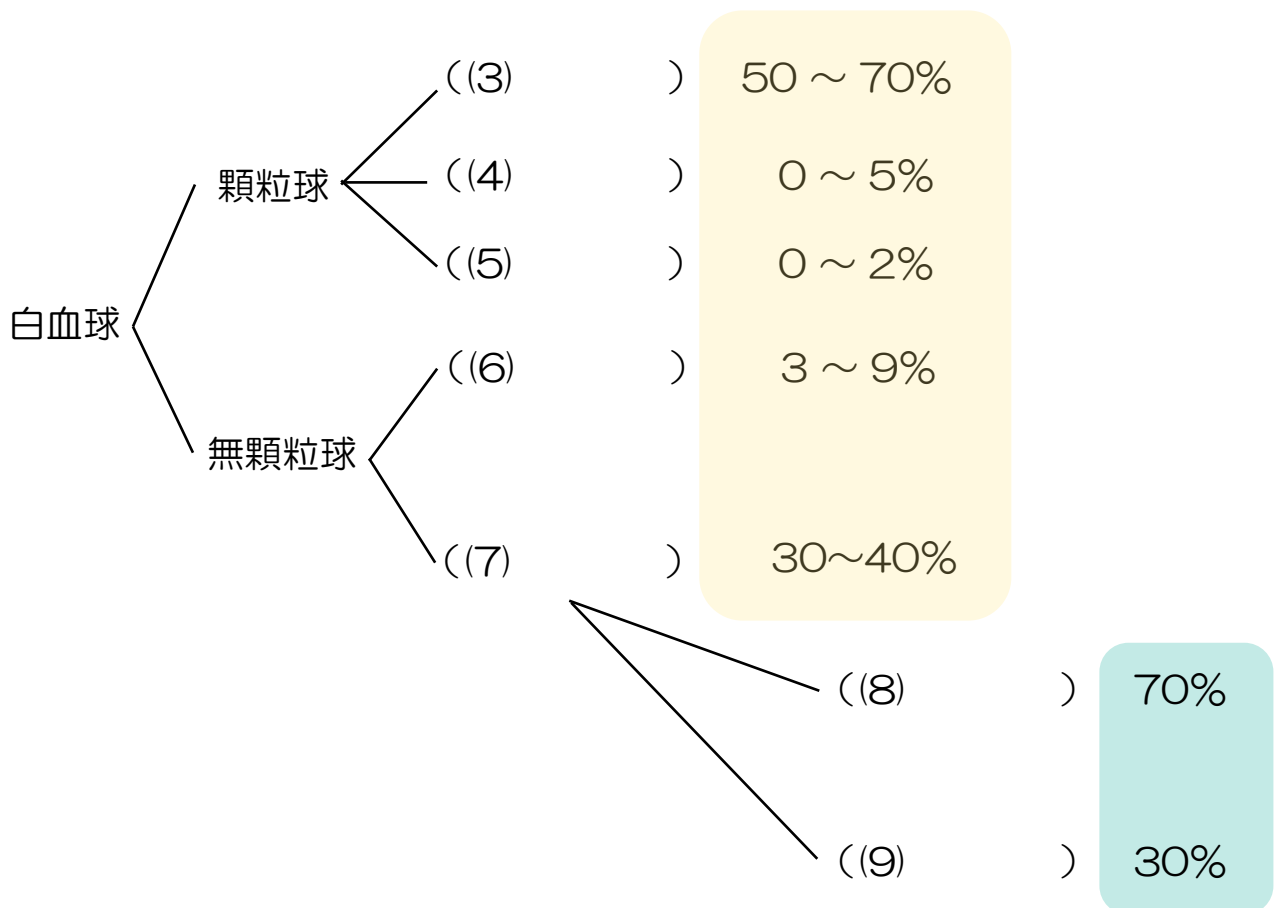
この目印を免疫細胞はチェックしています。

もしウイルスに感染したら感染した私の細胞はどうするのでしょうか？

B君が感染したとして、絵で描いて説明してください。



白血球の表を埋めてみましょう。



免疫細胞の動きについて () を埋めてください。

細菌など食べるのに特化した免疫細胞は (10) () と (11) ()、
伝達に特化した免疫細胞は (12) () です。

指令無しで細菌等の外敵を単独で攻撃できる免疫細胞を 1 つ書いてください。
(13) ()

怪我をしてバイ菌が入ってきました。

免疫細胞を血管から外に出して皮フ近くに送りこむことができる
(14) () は血管をひろげる (15) () を放出します。

免疫細胞を束ねている指揮官は (16) () という免疫細胞です。

コロナウイルスを動けなくさせる (17) () を放出できるのは
(18) () です。

ウイルスが自己細胞に入ってしまった時に (18) は攻撃できませんが、
(19) () はパーフォリンで細胞に穴を開けてグランザイム (自殺
玉) をその中に入れてアポトーシス (自殺) させます。

免疫細胞が働き過ぎて、病原体も自己細胞も攻撃するようにならないよう
に、ある程度片付いたら (20) () 細胞がストップをかけるよう
になっています。

細胞が指令を伝えるときの物質について

細胞が細胞に働きかける物質のことを (21) () といいます。

